

A photograph of a traditional stone house with a tiled roof and a long concrete canal in the foreground. The house is made of light-colored stone and has a chimney on the roof. The canal is filled with water and reflects the sky and the house. The background shows a rural landscape with trees and hills under a clear blue sky.

## La comarca de l'Urgell

**Itineraris culturals i històrics de les terres de Lleida, Pirineus i Val d'Aran (2016-2018)**

Programa de dinamització i valorització global i gestió integral dels recursos patrimonials, arqueològics, culturals i immaterials


Amb aquest estudi iniciem la recerca d'itineraris turístics basats en la identitat d'un territori i d'una comarca, apostant per donar valor al conjunt de recursos turístics, materials i immaterials, i sumant la potència de la pròpia història i del paisatge.

Càtedra de Turisme d'Interior i de Muntanya



Càtedra de **T**urisme d'**I**nterior i de **M**untanya





**Programa de dinamització i valorització global  
i gestió integral dels recursos patrimonials,  
arqueològics, culturals i recursos immaterials:  
itineraris culturals i històrics les Terres de Lleida,  
Pirineus i Val d'Aran (2016-2018):  
la comarca de l'Urgell**

**Càtedra de Turisme d'Interior i de Muntanya · Centre d'Art d'Època Moderna**

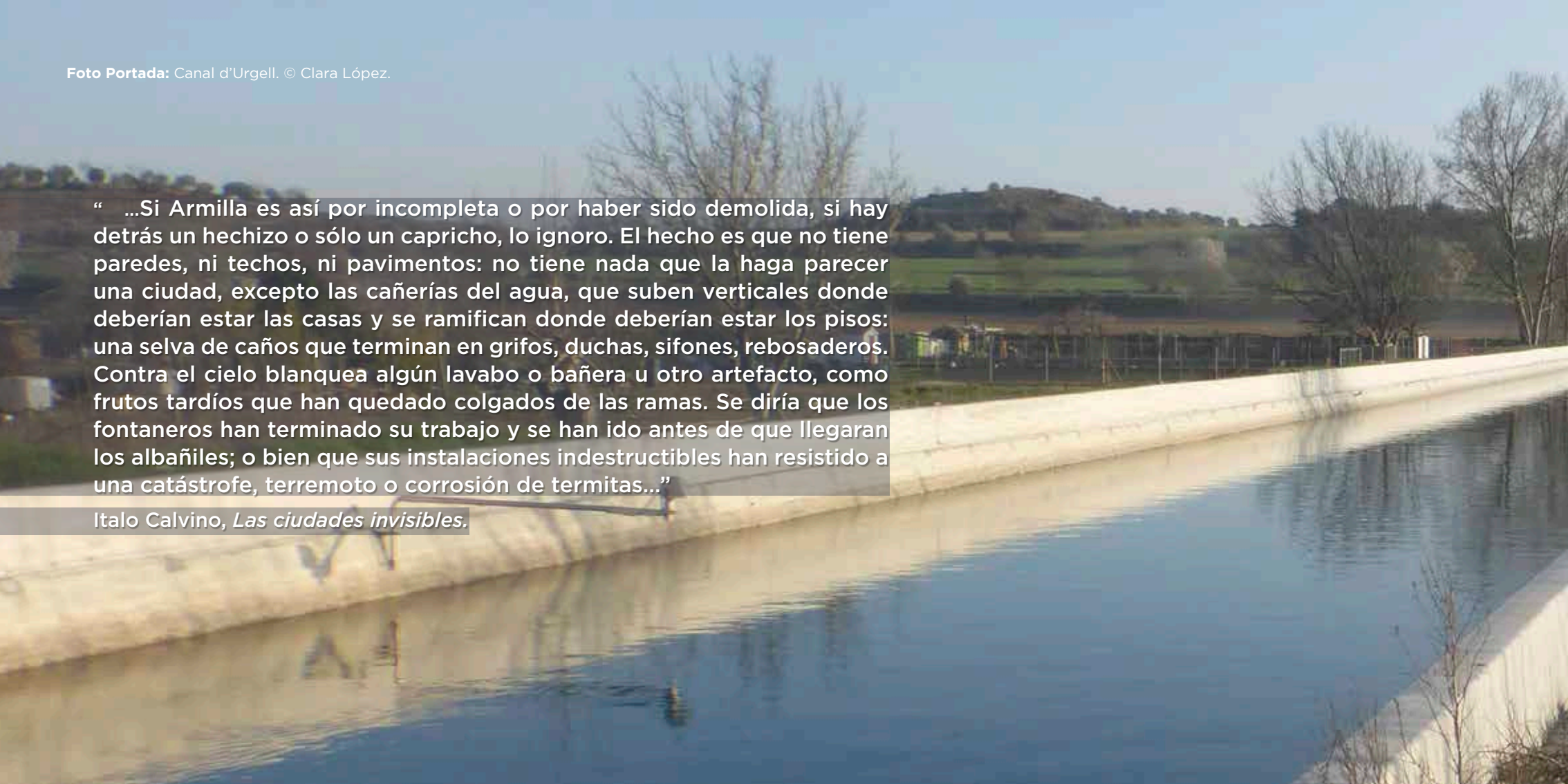
**Clara López · María Antonia Argelich · Marta Raich**

**2017-2018**

Foto Portada: Canal d'Urgell. © Clara López.

“ ...Si Armilla es así por incompleta o por haber sido demolida, si hay detrás un hechizo o sólo un capricho, lo ignoro. El hecho es que no tiene paredes, ni techos, ni pavimentos: no tiene nada que la haga parecer una ciudad, excepto las cañerías del agua, que suben verticales donde deberían estar las casas y se ramifican donde deberían estar los pisos: una selva de caños que terminan en grifos, duchas, sifones, rebosaderos. Contra el cielo blanquea algún lavabo o bañera u otro artefacto, como frutos tardíos que han quedado colgados de las ramas. Se diría que los fontaneros han terminado su trabajo y se han ido antes de que llegaran los albañiles; o bien que sus instalaciones indestructibles han resistido a una catástrofe, terremoto o corrosión de termitas...”

Italo Calvino, *Las ciudades invisibles*.



# Contingut

<b>Introducció.....</b>	<b>6</b>
<b>Aproximació a la comarca de l'Urgell.....</b>	<b>8</b>
<b>Breu recorregut històric per la comarca.....</b>	<b>10</b>
<b>Principals atractius turístics i naturals.....</b>	<b>12</b>
<b>Proposta d'actuació.....</b>	<b>18</b>
<b>Clau d'interpretació.....</b>	<b>20</b>
<b>Un exemple de ruta.....</b>	<b>36</b>
<b>Conclusions.....</b>	<b>39</b>



# Introducció

**...Per això, en aquesta proposta es procura conceptualitzar un recorregut extens que parteixi d'una idea integral i integradora del que aquest territori ha estat, en el passat, i ha arribat a ser, en el present.**

La present revisió de la Comarca de l'Urgell s'insereix en un programa de dinamització i valorització dels recursos patrimonials, arqueològics, culturals i immaterials dirigit a la creació de nous itineraris culturals i històrics a les terres de Lleida. La novetat d'aquests itineraris es planteja en oposició a diversos aspectes problemàtics dels tradicionals recorreguts turístics generats com una sumatòria de visites puntuals als elements monumentals del patrimoni material subsistent o a determinades fires o esdeveniments culturals, gastronòmics o folklòrics. Tot i el gran atractiu de cadascun d'aquests elements puntuals, l'experiència turística resulta d'escassa capacitat explicativa sobre el sentit vital del territori visitat, ja que els diversos monuments no s'articulen en un macrodiscurs coherent i integrador.

Per això, en aquesta proposta es procura conceptualitzar un recorregut extens que parteixi d'una idea integral i integradora del que aquest territori ha estat, en el passat, i ha arribat a ser, en el present. Les rutes escollides han de contribuir a la construcció d'aquesta idea, visites que no necessàriament estiguin protagonitzades per un determinat element monumental, sinó en les que alci la veu el rerefons paisatgístic per dialogar significativament amb diversos elements, siguin materials o no.

Això requereix recórrer eventualment, a elements de materialitat escassa i poc valorada en general vinculats a l'explotació o aprofitament dels recursos propis de la terra. I és que la conjunció única del conjunt de factors naturals de cada territori i les particulars respostes que davant d'aquests han trobat els seus habitants en un moment donat, queda registrada en un aparentment modest conjunt d'elements que sovint contribueixen a la comprensió profunda d'un lloc. Allò que ja no està, pot ser, sense dubte, matèria de l'historiador i fins i tot del poeta, però més difícilment pot convertir-se en objectiu del turista, d'aquest visitant que es proposa conèixer en un temps limitat i a través dels sentits un territori en el que senyals i costums, fins i tot les del present, li són alienes. Per aconseguir fer de l'invisible l'objectiu d'un recorregut, és indispensable el suport d'un relat. A través de la paraula o amb l'ajuda de reconstruccions visuals més o menys sofisticades, cal recopilar i exposar la informació existent sobre el passat del territori en qüestió, a més d'observar el present.

A la primera part d'aquest document es recullen les principals dades informatives sobre el territori, per a sintetitzar, a la segona part, un concepte identificador global que ha de servir per vertebrar els possibles recorreguts.

**Es tracta d'elaborar un entramat que connecti significativament el patrimoni material existent amb aquell del que tot just queden vestigis però que ha estat fonamental per al desenvolupament vital dels habitants d'aquest territori al llarg del seu esdevenir històric.**

# Aproximació a la comarca de l'Urgell

**...Dintre de l'Urgell es diferencien tres subcomarques ben delimitades, encapçalades per les tres principals poblacions de la comarca: al nord, la ribera del Sió amb Agramunt; al centre-sud, la ribera d'Ondara amb Tàrrega; i la plana de l'Urgell amb Bellpuig a l'est.**

Camps al sud del Vall del Sió.



La comarca de l'Urgell està situada a la plana de Lleida, a l'extrem sud-est de la província. Limita a l'est amb la Segarra, al nord amb la Noguera, a l'oest amb el Pla d'Urgell i les Garrigues, i al sud amb la comarca tarragonina de la Conca de Barberà. Es tracta d'una comarca planera, amb petites elevacions en forma de tossals modelats per rius i rieres. Sense formar un conjunt homogeni, es podria dir que l'Urgell és una zona de transició entre les terres aspres de la Segarra i les planes de la ribera del Segre, una zona per tant de síntesi i punt estratègic de pas i comunicacions entre el pla i la muntanya, i entre la costa i l'interior.

Dintre de l'Urgell es diferencien tres subcomarques ben delimitades, encapçalades per les tres principals poblacions de la comarca: al nord, la ribera del Sió amb Agramunt; al centre-sud, la ribera d'Ondara amb Tàrrega; i la plana de l'Urgell amb Bellpuig a l'est. Tenir present aquesta zonificació és de gran importància a l'hora d'entendre l'Urgell, doncs lluny de ser una comarca homogènia, ens trobem davant d'una comarca amb una gran diversitat ambiental, sociològica i històrica. Aquesta diversitat es veurà reflectida, també, en el patrimoni material i immaterial conservat, que mostrarà petits trets característics depenent de la zona.

**Superfície:** 579,73 km<sup>2</sup>

**Altitud mitjana:** 350 m.

**Capital:** Tàrrega

**Municipis:** L'Urgell té un total de 20 municipis, dels quals 11 tenen una superfície d'entre 20 i 50 km<sup>2</sup>, i només 2, Tàrrega i Agramunt, tenen entre 50 i 200 km<sup>2</sup>. La distribució d'aquests segueix el decurs dels tres rius que travessen la comarca i que distingeixen les diferents zones urgellenques: el Sió, l'Ondara i el Corb.

**Habitants:** 36.308. L'Urgell és la quarta comarca de Lleida en nombre d'habitants, per darrere del Segrià, la Noguera i el Pla d'Urgell). Pràcticament la meitat de la població es concentra en la capital de la comarca, Tàrrega (16.444). Els altres dos nuclis importants són Agramunt (5.491) i Bellpuig (4.989). Pel que fa la densitat de població, hi ha una clara acumulació en els sectors nord, est i oest de la comarca (Agramunt, Tàrrega i Bellpuig), essent la part sud la menys poblada.

**Economia:** La base de l'economia urgellenca és l'agricultura, complementada amb la ramaderia. La indústria, lligada fonamentalment al metall i a la transformació de productes alimentaris i que ocupa a la majoria de la població activa, també té un pes important. Una proporció molt important de territori està destinada a l'agricultura, amb un 75% de superfície destinada a terres de conreu. Els cultius herbacis dominen la producció agrícola amb un 80%, seguits de lluny per fruiters, oliveres i vinyes. Dintre de la producció ramadera, l'aviram és el clar dominant. La producció industrial està concentrada a les principals poblacions, que també aglutinen els sectors serveis.

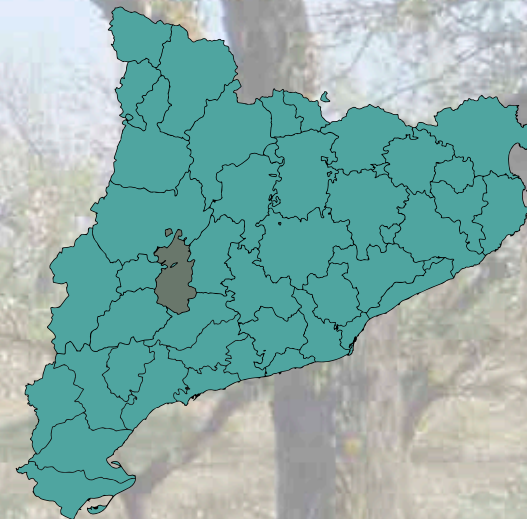


Figura 1:  
situació de la  
comarca de  
l'Urgell. Font:  
Idescat

Pel que fa al sector turístic, a l'Urgell es registren un total de 406 places hoteleres i 296 places de turisme rural, repartides en 10 i 36 allotjaments respectivament. Tota aquesta oferta no està concentrada en un únic punt sinó que està distribuïda per tota la comarca. Vallbona de les Monges, a l'extrem sud, és el municipi amb més places hoteleres (166), seguit de Tàrrega (68) i Vilagrassa (59) a l'est, d'Agramunt (54) al nord i de Bellpuig (47) a l'oest. La major concentració de places rurals la trobem a Guimerà (58) i Ossó de Sió (55), situades a sud i nord de Tàrrega. La comarca compta amb 6 punts d'informació turística.

## Breu recorregut històric per la comarca

El ric patrimoni històric de l'Urgell testimonia que les seves terres van estar habitades almenys des del s V aC. Encara que no tots els seus jaciments arqueològics han estat excavats a plenitud, les intervencions donen compte d'uns primers pobladors neolítics a la vall del Corb, el Cercavins i la ribera del Sió, mentre que els jaciments del Molí d'Espígol a Tornabous i dels Estinçells a Verdú, constaten l'existència d'importants poblats ibèrics del grup dels ilergetes.

Els mosaics romans descoberts a partir de la inundació de 1874, juntament amb nombrosos vestigis trobats a posteriori, confirmen la romanització del territori en el segle I a.C. amb la presència de viles en gairebé tota la comarca, tot i que no va existir cap ciutat romana com a tal en el territori.

De la llarga presència musulmana resten grans carreus sobre el riu Ondara al seu pas per Anglesola o a la vall del Corb en el seu pas per Nalec, mentre que a l'establiment dels jueus durant els segles XI i XII s'atribueix el desenvolupament artesanal i l'enriquiment econòmic dels habitants d'aquesta comarca. En aquest sentit les recents troballes a la necròpolis medieval jueva de Tàrrega han convertit al Museu Comarcal de l'Urgell en un dels principals focus d'estudi del judaisme català.

Durant l'Edat Mitjana, la comarca de l'Urgell va ser punt de contacte entre els avenços del Comte de Barcelona i el Comte d'Urgell. Durant la segona meitat del segle XI va estar ocupada per les forces de tots dos i a partir del segle següent s'inicia el repoblament. De la dimensió d'aquells esforços donen testimoni les massisses torres de guaita, els castells de Verdú, Montclar, Guimerà, Ciutadilla, Verdú, Maldà i Bellpuig, així com les esglésies romàniques de Santa Maria d'Agramunt i de Santa Maria de Vilagrassa, per esmentar les més ben conservades.

Va ser al segle XIII, després dels estralls de la Pesta Negra, quan van començar les grans lluites nobiliàries del Comtat d'Urgell per la successió dinàstica i al 1462 s'inicien els enfrontaments que durarien deu anys i deixarien arruïnades aquestes terres.

De la vida d'aquests temps, a més dels esmentats castells i esglésies, subsisteix el que va ser el monestir

cistercenc femení més important de Catalunya, el de Vallbona de les Monges, a més de restes d'altres monestirs com el de Santa Maria del Pedregal, que llavors generaven abundants peregrinacions de llarg o de curt recorregut per oferir culte a les relíquies, especialment freqüents per pregar pel benefici de les pluges.

Les nombroses creus monumentals de pedra a les entrades i sortides de les poblacions de la comarca o en els seus camins, marquen des del segle XIV els termes d'algunes propietats o bé la proximitat de les destinacions a què es dirigien els caminants, invocant la protecció divina tant per als viatgers com per a les terres en què es trobaven. Les seves variades tipologies atenen no solament a la diversa intencionalitat (de terme, penitencials, indicatives, funeràries, d'encreuament, o commemoratives) sinó també a les variacions estilístiques al llarg dels segles atès que encara a la fi del segle XVIII era una pràctica usual a la comarca.

L'activitat constructiva del segle XVI va reconvertir antics castells medievals en palaus, va aixecar elegants esglésies parroquials com la de Bellpuig o Belianes o convents com el de Sant Bartomeu de Bellpuig. Al XVII incorpora alguns trets d'estètica classicista evidents a l'església parroquial de Santa Maria de l'Alba de Tàrrega i, en menor mesura, a l'església parroquial de Sant Pere del Talladell. Al segle següent, quan la

població augmenta i l'economia s'expandeix, penetren les tendències barroques de les que avui trobem una empremta significativa en la portada de l'esmentada església de Tàrrrega.

**Al bell mig del segle XIX, acabades les guerres carlines, finalment es porta a terme la tan llargament desitjada i postergada construcció del canal d'Urgell.**

L'activitat fonamental dels habitants d'aquests territoris fins llavors s'havia cenyit en bona mesura al modest curs dels seus rius i a una agricultura de secà de notable productivitat els anys en què les condicions climàtiques eren més favorables.

El 1862 s'inaugura la que ha estat considerada l'obra civil més important de la Catalunya del segle XIX, per beneficiar amb el regadiu aquestes àrides i alhora productives terres. Un avanç que, juntament amb l'arribada del ferrocarril l'any 1860, la llum elèctrica en 1884, el telèfon, i els equipaments municipals, va produir una formidable colonització que multiplicaria la població de la zona i generaria una significativa

recuperació econòmica de la comarca després de segles de decadència, guerres i misèries.

En aquestes favorables condicions, l'esplendor de la Renaixença catalana impulsada per la burgesia, arriba a la comarca. Cap a finals del XIX es comencen a crear institucions, societats, grups corals. Un dels millors exemples és el del targarí Josep Güell que intervé en la fundació de les principals entitats polítiques i culturals de la ciutat modernista i funda l'orfeó Nova Tàrrrega que va aconseguir altíssims nivells de qualitat musical.

El creixement econòmic continua i, a partir de 1884 quan Tàrrrega rep el títol de ciutat, s'instal·len indústries que integren a la comarca en l'economia estatal. Actualment perviuen, com a testimoni d'aquell esplendor industrial, edificis emblemàtics com la Farinera Balcells i Cal Trepat. El primer, un dels millors exemples de l'arquitectura modernista industrial catalana, prova de la importància de la ciutat en la distribució dels cereals. El segon, principal productor de maquinària agrícola a Espanya i amb això, significatiu protagonista de la mecanització agrària a nivell nacional. La prosperitat econòmica i constructiva es va manifestar també en l'arquitectura, de la qual encara es poden admirar algunes magnífiques façanes d'habitatges modernistes com les de Casa Càrcer o la Casa Sobies, dels primers anys del segle XX.

La divisió territorial de 1936 va configurar la comarca de l'Urgell d'acord amb la influència econòmica de Tàrrrega restituint la capitalitat administrativa. En aquests anys, però, la comarca patirà l'impacte de la guerra civil amb tortures, execucions, destrucció, i crema d'esglésies i patrimoni artístic.

Tàrrrega es va convertir en un dels centres logístics i de subministrament de les divisions republicanes i centre del comandament militar de l'Exèrcit Popular de la República del Front del Segre. La comarca pateix bombardejos que deixen nombroses víctimes, a les quals cal afegir les produïdes per les represàlies posteriors al final de la guerra. D'aquests terribles esdeveniments es conserven refugis antiaeris i trinxeres que formen part de l'esforç de recuperació de la memòria històrica emprès a partir de l'última dècada del segle XX.

## Principals atractius turístics i naturals

L'Urgell compta amb elements patrimonials, festius i turístics molt potents i el que és més important, molt variats i poc concentrats. Repartits pel territori trobem un total de 397 edificis inclosos en l'Inventari del Patrimoni Arquitectònic, dels quals 37 tenen la màxima catalogació atorgada a Catalunya, Bé Cultural d'Interès Nacional, més d'una vintena d'equipaments museístics i patrimonials de diversa envergadura, alguns dels quals actuen com a pols d'atracció cap al territori i connecten amb d'altres del territori català, com ara el Monestir de Vallbona de les Monges, inclòs dintre de la Ruta del Císter (de la qual també formen part Poblet i Santes Creus).

Pel que fa al patrimoni arqueològic, són també més de 200 els jaciments inclosos en l'Inventari del Patrimoni

Arqueològic i Paleontològic, destacant especialment el jaciment íber de Molí de l'Espígol, a Tornabous.

Però no només el patrimoni arquitectònic i arqueològic és present a la comarca. Des de l'any 1994 es desenvolupa a Catalunya l'Inventari del Patrimoni Etnològic, un programa específic destinat a la promoció de la recerca, la recuperació i la difusió del patrimoni etnològic català. En el cas de l'Urgell s'han dut a terme importants projectes de recerca que han permès inventariar diferent patrimoni immoble (cabanes de pedra seca), moble (gegants de Tàrrega) i immaterial (jocs tradicionals). A més, el Museu Comarcal de l'Urgell-Tàrrega actua com antena al territori de l'Observatori del Patrimoni Etnològic i Immaterial. Els clars trets medievals d'alguns municipis com Guimerà, les tradicions arrelades com les celebracions dels Tres Tombs en honor a Sant Antoni i la important producció gastronòmica han donat lloc a nombroses fires i festes que tenen lloc durant tot l'any.

**Al ric patrimoni històric, cal afegir un paisatge natural cobert d'extenses plantacions de cereals, revaloritzat com una de les millors àrees per a l'observació de determinades espècies ornitològiques.**

L'Urgell té un total de 169,73 km<sup>2</sup> inclosos dintre del Pla d'Espais d'Interès Natural, xifra que suposa gairebé el 30% de la superfície total de la comarca. A més, l'Urgell també compta amb espais inclosos dins la Xarxa Natura 2000 i altres espais de lleure com parcs i zones verdes destinades al gaudi de la natura i la pràctica d'activitats a l'aire lliure.

A les diferents rutes existents per conèixer les valls dels principals rius de la comarca s'han d'afegir les activitats esportives i a la natura que també tenen protagonisme a la part central i nord de la comarca; i al sud, el Balneari de Rocallaura que completa una oferta destinada al benestar i l'experiència de caire més físic.

La gastronomia es divideix, també, en zones, destacant els torrons d'Agramunt, la producció fructícola de la banda oest de la comarca, i les produccions d'oli i vi de la zona sud-est. Tots aquests exemples compten amb reconeixements de denominació: vins amb Denominació d'Origen Costers del Segre; l'oli d'oliva amb Denominació d'Origen Protegida les Garrigues; el Torró d'Agramunt d'Indicació Geogràfica Protegida; la pera de Lleida amb Denominació d'Origen i l'Indicació Geogràfica Protegida del Pa de Pagès Català.

Per últim, el patrimoni immaterial i la tradició folklòrica també tenen un paper destacat: Verdú és zona d'interès artesanal gràcies a les seva característica producció ceràmica, i de forma anual es celebren fires i festes de

gran potència com ara la Fira del Torró i la Xocolata a la Pedra d'Agramunt o la Fira del Teatre de Tàrraga. L'Urgell compta també amb un patrimoni folklòric poc conegut, històries locals a mig camí entre la realitat i la ficció que revelen la memòria col·lectiva de la comarca i contribueixen a la comprensió de la relació entre el paisatge i els seus habitants de temps passats.

A continuació s'ofereix una llista amb alguns dels principals elements patrimonials de la vintena de municipis de l'Urgell dividits per zones geogràfiques, prioritzant el patrimoni visitable o susceptible de ser-ho:

## Ribera del Sió

### Agramunt

#### Patrimoni immoble

Santa Maria d'Agramunt + refugi antiaeri  
Ajuntament (s. XVIII)  
Pont Vell  
Safareigs (1882)  
Pont de Ferro. Canal d'Urgell  
Túnel de Montclar  
Refugi dels Salats i antic camp d'aviació  
Molí del Segarrenc (s. XVIII)  
Pou de gel (s. XVIII)  
Almenara Alta - El pilar d'Almenara (s. XII)  
La Donzell d'Urgell - Església de St. Pere (s. XVII)  
La Donzell d'Urgell - Ermita de St. Roc (s. XV)  
Montclar d'Urgell - Castell (s. XII)  
Montclar d'Urgell - Església de St. Jaume (s. XVIII)  
Montclar d'Urgell - Túnel de Montclar (s. XIX)

#### Patrimoni immaterial

Setmana Santa. Cantada de Caramelles  
Festa Major. Dansa de Canuts

#### Espais museïtzats

Espai Guinovart  
Museu Etnològic Municipal  
Lo Pardal  
Museu del Torró i la Xocolata

#### Fires i mercats

Fira del Torró i de la Xocolata a la Pedra (octubre)  
Mostra de vins i caves de proximitat (maig)

### Castellserà

#### Patrimoni immoble

La Panera (s. XVI)  
Església parroquial de Sta. Magdalena (s. XVI)  
Ermita de St. Sebastià (s. XVII-XVIII)  
Creu de terme (s. XVI)

#### Jaciments arqueològics

Tossal del Moro (ibèric)  
Patrimoni immaterial  
Festa del bandoler (maig)

#### Espais museïtzats

Espai del Carro

## Ossó de Sió

### Patrimoni immoble

Església de Sta. Maria (s. XIII)  
Bellver d'Ossó - Església de Sant Pere (s. XII / s. XVIII)  
Bellver d'Ossó - Creu de Terme  
Castellnou d'Ossó - Església de Sant Pere (s. XI)  
Castellnou d'Ossó - Molí del Marqués (s. XIII)  
Castellnou d'Ossó - Torre romana  
Montfalcó d'Ossó - Església de St. Miquel (s. XVII)  
Montfalcó d'Ossó - Torre i Castell (s. XII)

## Pugiverd d'Agramunt

### Patrimoni immoble

Església parroquial de St. Pere (s. XVIII)  
Ermita de St. Miquel (s. XI-XII)  
Castell  
Peixera  
Safareigs públics

### Jaciments arqueològics

Vil·la romana dels Reguers

## Conca del riu Ondara

### Anglesola

#### Patrimoni immoble

Església de Sant Pau de Narbona (s. XVI-XVII)  
Creu de Terme (s. XV)  
Molí de la Calafa (s. XIX)

#### Patrimoni immaterial

Festa dels Tres Tombs (abril)

#### Espais museizats

Cal Gassol  
Espai del Carro

## Bellpuig

#### Patrimoni immoble

Església parroquial de Sant Nicolau (s. XVI)  
Mausoleu de Ramon Folch de Cardona (s. XVI)  
Convent de Sant Bartomeu (s. XVI)  
Castell (s. XVI)  
Molí del Senyor (s. XVII)  
Molí Vell de la Vila (s. XV)  
Font de Sant Antoni (s. XX)

#### Patrimoni immaterial

Processó dels dolors (abril)

### Espais museizats

Fundació Perelló  
Fires i mercats  
Fira de la conserva i productes de proximitat

## La Fuliola

#### Patrimoni immoble

Església parroquial de St. Llúcia  
Cases pairals (s. XVI-XVII)  
Boldú - Església de l'Assumpció (s. XI / s. XVIII)  
Boldú - Cases Pairals  
Boldú - Creu de Terme

#### Patrimoni immaterial

Festes del Segar i del Batre (juny-juliol)

#### Espais museizats

Museu d'Armes i Eines del Camp

## Preixana

#### Patrimoni immoble

Església parroquial de Sta. Maria (s. XV)  
Capella de St. Llorenç (s. XVI)  
Capella de la Mare de Déu de l'Horta (s. XVII)  
Molí del Canonge

### **Patrimoni immaterial**

Montalba de Preixana Aplec de la sardana (abril)  
Fires i mercats  
Tastasons (Preixana)

### **Tàrrega**

#### **Patrimoni immoble**

Església de Sta. Maria de l'Alba (s. XVIII)  
Nucli antic  
Creu de terme (s. XV)  
Castell (s. XII-XIV)  
Palau dels Marquesos de la Floresta (s. XIII)  
Farinera Balcells (s. XX)  
Altet - Restes del castell medieval (torre)  
Altet - Església de Sant Pere (s. XVIII)  
Claravalls - Castell (s. XVI)  
Claravalls - Església de St. Salvador (s. XVII)  
Claravalls - Ermita de la Mare de Déu dels Arcs (s. XVIII)  
Claravalls - Creu de terme (s. XV)  
El Talladell - Església parroquial de St. Pere (s. XVII)  
El Talladell - Ermita de la Mare de Déu del Pedregal (s. XIX)  
La Figuerosa - Església de la Mare de Déu de l'Assumpció (s. XIX)  
La Figuerosa - Ermita de St. Marçal (s. XIV)  
La Figuerosa - Cabana de volta (s. XVIII)

#### **Patrimoni immaterial**

Fira dels Tres Tombs (gener)

### **Espais museïtzats**

Museu Comarcal de l'Urgell  
Museu de la mecanització agrària Cal Trepat

#### **Fires i mercats**

Festa d'artistes i activitats tradicionals (desembre)  
Firacóc (maig)  
Fira de la cervesa artesana (juny)  
Firatàrrega (setembre)  
Paupaterres (juliol)

#### **Artesania**

Ceràmica Enric Orobitg

### **Tornabous**

#### **Patrimoni immoble**

Ajuntament (s. XVI)  
Església parroquial de Sta Maria (s. XIV)  
La Guàrdia d'Urgell - Antiga església de St. Sebastià (s. XVII)  
La Guàrdia d'Urgell - Torre de la Guàrdia de Déu (s. XI)  
El Tarròs - Església de Sta. Cecília (s. XVI)

#### **Jaciments arqueològics**

Molí de l'Espígol (ibèric)  
Espais museïtzats  
El Tarròs - Centre d'Interpretació del President Lluís Companys  
Experiència  
Farré Fruits. Visita als horts

#### **Fires i mercats**

Cap de setmana ibèric al Molí de l'Espígol (octubre)

### **Verdú**

#### **Patrimoni immoble**

Ermita de Sant Miquel (s. XIV)  
Castell de Verdú  
Església Parroquial de Santa Maria (s. XIII)  
Ajuntament (s. XVIII)

#### **Jaciments arqueològics**

Els Estinclells (ibèric)  
Espais museïtzats  
Museu d'Arqueologia Ramon Boleda  
Espai Mayoral  
Fundació Tekhnikós

#### **Fires i mercats**

Festa del Silló i fira de ceràmica  
Festa de la Verema i el vi (octubre)

#### **Artesania**

Ceràmica Enric Orobitg  
Ceràmica Sambola  
Ceràmica Roca Caus  
Ceràmica Maria Font  
Ceràmica Gat

#### **Gastronomia**

Casa Pardet (vi)  
Celler Cercavins  
Carviresa  
Celler Boldú Viticultors  
Celler Mas de Móra

## Vilagrassa

### Patrimoni immoble

Església de Santa Maria (s. XII)  
Capella del Roser (s. XIV-XVI)  
Creu de terme  
Cases pairals del Carrer Major  
Pou de la plaça del Filador (s. XVII)

### Fires i mercats

Festa de l'ametlla (setembre)

## Vall del Riu Corb

### Belianes

#### Patrimoni immoble

Església parroquial de Sant Jaume (s. XVI)  
Molí del Falguera (s. XIX)

#### Espais museïzats

Ecomuseu de la vida rural  
Antic Molí d'Oli Maurici Massot

#### Fires i mercats

Festa de l'oli (desembre)

## Ciudadilla

#### Patrimoni immoble

Castell (s. XI)  
Església de St. Miquel (s. XVII)  
Ermita de St. Roc (s. XVIII)  
Molí dels Valls (s. XVIII)

#### Espais museïtzats

Casa Valls (vida rural)

#### Fires i mercats

Trobada de grups de recreació històrica (maig)

## Guimerà

#### Patrimoni immoble

Nucli antic  
Castell (s. XI)  
Església parroquial de St. Maria (s. XII)  
Capella de St. Esteve (s. XIV / XVIII)  
Santuari de la Bovera  
Convent de Vallsanta (ruïnes)  
Molí del Senyor (s. XIII)  
Cabana de volta del Jan (s. XIX)

#### Espais museïtzats

La Cort del Batlle  
Museu d'Art Matern MagdaSanrama

#### Fires i mercats

Mercat medieval (agost)

## Maldà

#### Patrimoni immoble

Església de St. Pere (s. XIII)  
Església parroquial de St. Maria (s. XVII)  
Castell (s. XIII)



## Nalec

### Patrimoni immoble

Església parroquial de St. Jaume (s. XVIII)  
Peixera (s. XIV)

### Patrimoni immaterial

Ball de les forques (juliol)

## Els Omells de na Gaia

### Patrimoni immoble

Església parroquial de St. Maria (s. XVIII)  
Quadra del Mas Déu (s. XIII)

## Sant Martí de Riucorb

### Patrimoni immoble

Sant Martí de Maldà – Església parroquial (s. XVII)  
Sant Martí de Maldà – Ermita de St. Roc (s. XVIII)  
Sant Martí de Maldà – Capella del castell  
El Vilet – Església de St. Maria (s. XIV)  
El Vilet – Antic molí fariner  
Rocafort de Vallbona – Castell (s. XIII)  
Rocafort de Vallbona – Església parroquial (s. XVIII)

## Vallbona de les Monges

### Patrimoni immoble

Monestir de Santa Maria  
Quadra del Mas Déu (XIII-XIV)  
Cases pairals (s. XVII-XVIII)  
Rentadors municipals (1907)  
Molí de la vinya  
Montblanquet – Església de St. Andreu (s. XIII)  
Montblanquet – Antic forn de pa i safareigs  
Rocallaura – Església de St. Llorenç (s. XII)  
Rocallaura – Santuari del Tallat

### Espais museïtzats

Espai museístic del cinema. Col·lecció Josep M. Queraltó

### Fires i mercats

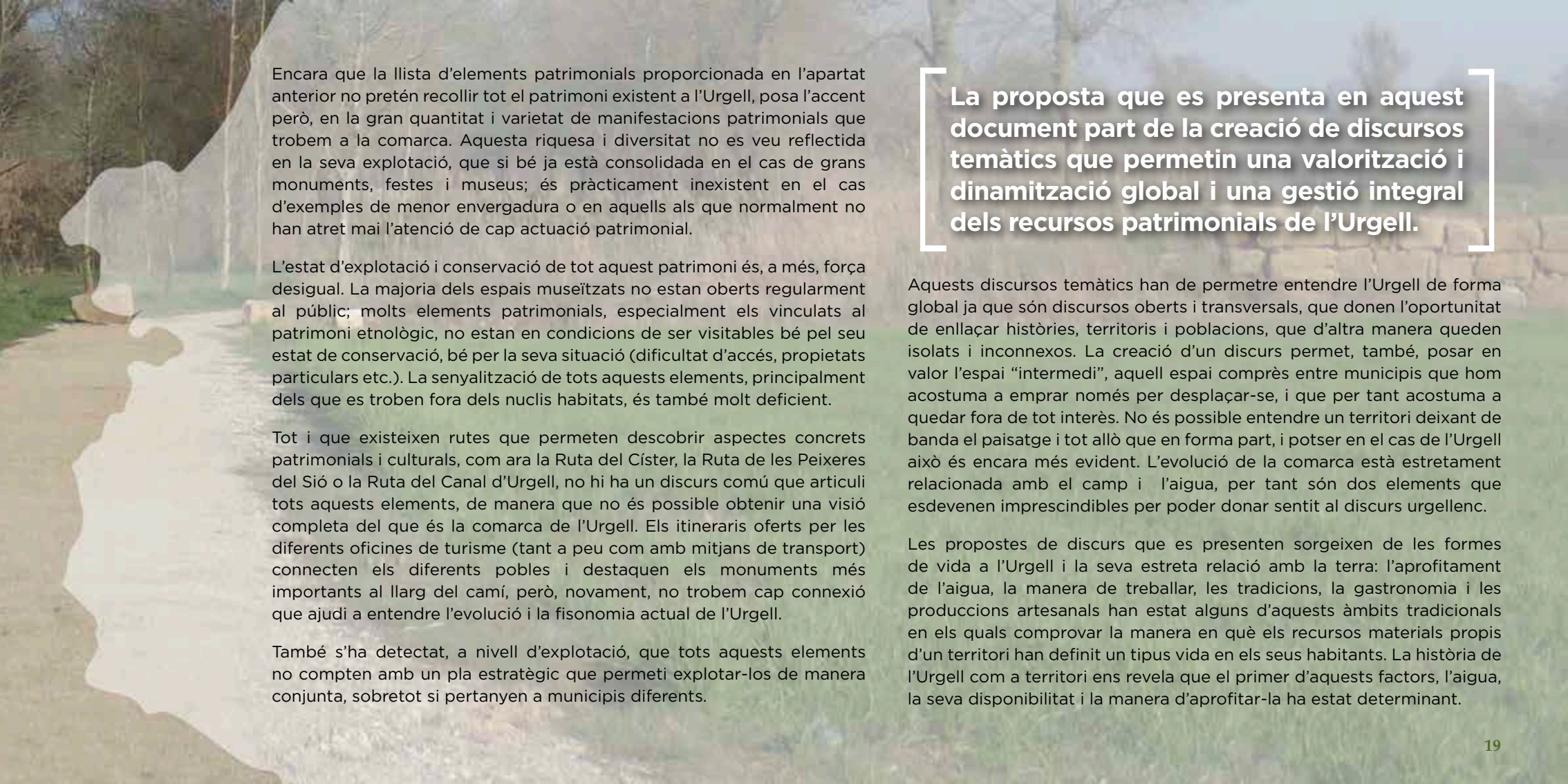
Vallbonatura (maig)

### Experiència

Celler l'Olivera. Visita al celler i mostra d'elaboració de vins i oli d'oliva

# Proposta d'actuació

...Tot i que existeixen rutes que permeten descobrir aspectes concrets patrimonials i culturals, no hi ha un discurs comú que articuli tots aquests elements, de manera que no és possible obtenir una visió completa del que és la comarca de l'Urgell.



Encara que la llista d'elements patrimonials proporcionada en l'apartat anterior no pretén recollir tot el patrimoni existent a l'Urgell, posa l'accent però, en la gran quantitat i varietat de manifestacions patrimonials que trobem a la comarca. Aquesta riquesa i diversitat no es veu reflectida en la seva explotació, que si bé ja està consolidada en el cas de grans monuments, festes i museus; és pràcticament inexistent en el cas d'exemples de menor envergadura o en aquells als que normalment no han atret mai l'atenció de cap actuació patrimonial.

L'estat d'explotació i conservació de tot aquest patrimoni és, a més, força desigual. La majoria dels espais museïtzats no estan oberts regularment al públic; molts elements patrimonials, especialment els vinculats al patrimoni etnològic, no estan en condicions de ser visitables bé pel seu estat de conservació, bé per la seva situació (dificultat d'accés, propietats particulars etc.). La senyalització de tots aquests elements, principalment dels que es troben fora dels nuclis habitats, és també molt deficient.

Tot i que existeixen rutes que permeten descobrir aspectes concrets patrimonials i culturals, com ara la Ruta del Císter, la Ruta de les Peixeres del Sió o la Ruta del Canal d'Urgell, no hi ha un discurs comú que articuli tots aquests elements, de manera que no és possible obtenir una visió completa del que és la comarca de l'Urgell. Els itineraris oferts per les diferents oficines de turisme (tant a peu com amb mitjans de transport) connecten els diferents pobles i destaquen els monuments més importants al llarg del camí, però, novament, no trobem cap connexió que ajudi a entendre l'evolució i la fisonomia actual de l'Urgell.

També s'ha detectat, a nivell d'explotació, que tots aquests elements no compten amb un pla estratègic que permeti explotar-los de manera conjunta, sobretot si pertanyen a municipis diferents.

**La proposta que es presenta en aquest document part de la creació de discursos temàtics que permetin una valorització i dinamització global i una gestió integral dels recursos patrimonials de l'Urgell.**

Aquests discursos temàtics han de permetre entendre l'Urgell de forma global ja que són discursos oberts i transversals, que donen l'oportunitat de enllaçar històries, territoris i poblacions, que d'altra manera queden isolats i inconnexos. La creació d'un discurs permet, també, posar en valor l'espai "intermedi", aquell espai comprès entre municipis que hom acostuma a emprar només per desplaçar-se, i que per tant acostuma a quedar fora de tot interès. No és possible entendre un territori deixant de banda el paisatge i tot allò que en forma part, i potser en el cas de l'Urgell això és encara més evident. L'evolució de la comarca està estretament relacionada amb el camp i l'aigua, per tant són dos elements que esdevenen imprescindibles per poder donar sentit al discurs urgellenc.

Les propostes de discurs que es presenten sorgeixen de les formes de vida a l'Urgell i la seva estreta relació amb la terra: l'aprofitament de l'aigua, la manera de treballar, les tradicions, la gastronomia i les produccions artesanals han estat alguns d'aquests àmbits tradicionals en els quals comprovar la manera en què els recursos materials propis d'un territori han definit un tipus de vida en els seus habitants. La història de l'Urgell com a territori ens revela que el primer d'aquests factors, l'aigua, la seva disponibilitat i la manera d'aprofitar-la ha estat determinant.



## Clau d'interpretació

La comarca d'Urgell ha estat definida per la seva condició de terra de secà per la qual però passen tres rius, el Sió, l'Ondara i el Corb que creen tres zones de característiques pròpies, la Ribera del Sió, la Conca del riu d'Ondara i la Vall del Corb.

Les diverses poblacions es van desenvolupar aprofitant la proximitat d'aquestes aigües i la fertilitat que produïen a les terres dels seus marges, mentre que l'aridesa de les àmplies terres menys afavorides va estimular sempre als seus habitants a esforçar-se en la consecució de sistemes eficients de reg. La producció agrícola de secà, com els cereals i les oliveres; els horts irrigats en la proximitat dels rius, i les possibilitats de les terres de regadiu un cop construït el canal de l'Urgell, ha tingut profundes conseqüències en l'ordre físic, social, econòmic i cultural.

Dit d'una altra manera, no es pot entendre la història de l'Urgell com a territori sense entendre la seva relació amb l'aigua. El canal d'Urgell, projectat des del segle XVI iniciat en 1817 i culminat gairebé mig segle després en 1861, permet dividir la comprensió del territori en un abans i un després de la seva construcció.

Abans de l'existència del canal de l'Urgell, les poblacions es van establir i van créixer precisament al voltant de la llera dels seus tres rius: a la Ribera del Sió, a la Vall del Corb i a la Conca de l'Ondara. En recórrer els seus escassos, gairebé desapareguts llits, es descobreixen vestigis d'embassaments o peixeres per al reg d'horts i camps, pous, sèquies, diferents tipus de molins i sínies.

A partir de la seva construcció, el canal mateix també forma part del patrimoni arquitectònic i d'enginyeria industrial, les seves cases de comportes, el seu entorn, els aqüeductes, el túnel de Montclar, el canal de ferro sobre el Sió, els salts d'aigua amb les minicentrals hidroelèctriques, la vegetació de ribera associada a les banquetes, el desplaçament de les sèquies sobre els antics ponts, les fonts, la xarxa de camins, amb els seus contrastos paisatgístics. A més, les seves conseqüències sobre el

tipus d'agricultura i per tant, sobre el paisatge, la feina i tot el que d'allí es deriva van ser radicals.

El nou paisatge dominat pel blat de moro, l'alfals i la fruita, tan diferent del que marcava la producció dels segles XVIII i XIX, de blat, ordi, vinya, ametllers i oliveres. I amb això l'aparició de la ramaderia industrial a l'àrea regada, especialment la porcina i d'aviram com una de les principals activitats econòmiques actuals, en contrast amb la transhumància dels ramats que a l'hivern pasturaven en aquests mateixos territoris.

**Descobrir i descriure la llarga vida de l'Urgell a través de recorreguts que permetin visualitzar aquests dos estadis, el d'abans del Canal i el de després, incorporant visites a béns patrimonials que il·lustrin els canvis, i contextualitzar les celebracions i fires, és el model que proposem per l'Urgell.**

Reconstruïm un relat en el qual els recorreguts per les lleres i pels pous i molins abandonats en els territoris dels antics horts contribueixin a entendre la presència d'ermites, monestirs, castells, fins i tot balnearis, d'aquest territori sec i fèrtil alhora.



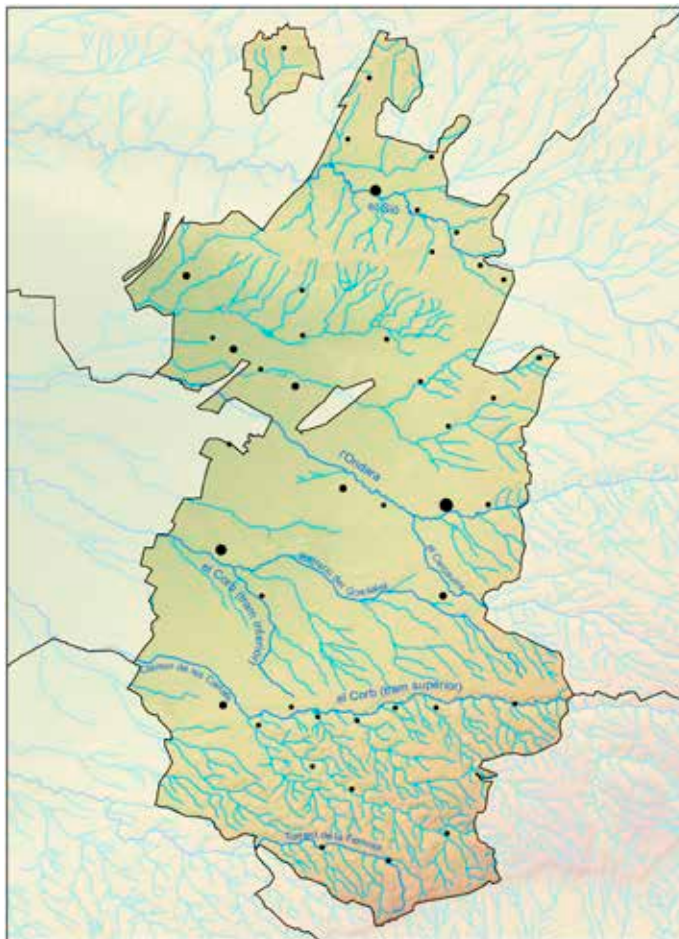
Vista aerea de Ciutadilla. © Pablo de la Fuente.

## Proposta d'actuació

La valorització integral del variat patrimoni urgellenc suposa enllaçar i connectar no només diverses mostres patrimonials, sinó també els diferents pobles que integren la comarca. L'articulació de recorreguts que descobreixin la vida a la zona abans i després de la construcció del canal de l'Urgell ofereix l'avantatge de la flexibilitat en la selecció de paisatges, pobles i monuments vinculats al curs i aprofitament de les aigües.

**En tot cas es tracta de visualitzar la manera en què la pagesia de l'Urgell s'ha enfrontat a un territori de secà primer, i de regadiu després, i les profundes conseqüències que això ha tingut en l'ordre físic, social, econòmic i cultural.**

Abans de la construcció del canal, la vida es va desenvolupar al voltant de la Vall del Corb, la ribera de l'Ondara i la Vall del Sió, d'allí que els diversos itineraris d'aquesta proposta es conceben a partir dels



recorreguts pels seus marges, per aquestes riberes al voltant de les que es van començar a assentar les primeres poblacions neolítiques, ibèriques, romanes i en què es consoliden castells i viles medievals, nucli de les poblacions actuals.

L'objectiu és observar els llits naturals i els antics artefactes per a la conducció de l'aigua, al costat dels tipus de paisatge en què aquella vida transcorria per a contrastar-lo amb els posteriors tipus de canalitzacions, regadius i cultius.

La gastronomia de la zona, directament relacionada amb els recursos i tradicions locals, complementa aquest conjunt d'experiències bàsiques de comprensió històrico-geogràfica del territori de l'Urgell.





## La Vall del Corb

El naixement del riu Corb es troba a la comarca de la Conca de Barberà, al poble de Rauric. Penetra a l'Urgell per Guimerà, continua per Ciutadilla, Nalec, Rocafort de Vallbona, el Vilet, Sant Martí de Maldà i Maldà fins a Belianes on canvia de direcció i contínuia cap al nord per les comarques del Pla d'Urgell i el Segrià. Desemboca al Segre després d'un recorregut de 57 km.

A la Vall del Corb es van començar a formar poblacions ibèriques i romanes des dels segles IV i III aC. aprofitant les seves aigües i la fertilitat de les terres properes. Les successives comunitats van implementar i reutilitzar mecanismes hidràulics dels que encara es conserven vestigis com aljubs, sèquies i molins. La xarxa de molins fariners testimonia la importància econòmica d'aquesta zona en els segles medievals (el moli de la cadena, el moli del Ferrer, el molí del Perelló i el molí d'Albió encara es conserven) i explica les condicions que van afavorir l'assentament de les comandes durant la reconquesta.

**En Nalec les aigües del Corb es troben amb una imponent paret de carreus de pedra de 4 m d'alt i 40 de llarg que conformen una de les anomenades peixeras i que en temporada de pluges fortes encara produeix un bell salt d'aigua.**



Peixera de Nalec. © Laura Plera.

Es va construir a partir de 1375 quan el Monestir de Vallbona de les Monges va concedir aquest favor a Nalec, per elevar el nivell de l'aigua i distribuir-la als dos costats de la vall. El monestir es servia de sèquies que dirigien l'aigua cap a dues basses de distribució, des d'on es dirigia al claustre, cuina, calefactorio i latrines, cap als molins fariners, o cap al poble. Els conflictes entre el poble i monestir pel proveïment d'aigua, expliquen l'existència del pergami del riu Corb, detallada representació de la xarxa de reg realitzada cap a finals del XVI.



Mapa del Riu Corb, Monestir de Vallbona, h. 1573.



En el seu tram inicial, al nord de la Conca de Barberà, el riu ha configurat un espai natural de microclima especial declarada Espai d'Interès Natural (PEIN), els Obagues del riu Corb. Es tracta d'un espai de cridanera singularitat botànica especialment per la important presència de rouredes submediterrànies, espècie pròpia dels boscos més humits de l'Europa Central, en un entorn immediat de climatologia seca i continental. El mosaic vegetal resultant per la proximitat dels boscos a les terres agrícoles ha afavorit una biodiversitat peculiar.

En Vallfogona de Riucorb, al límit amb la comarca de l'Urgell, a més dels antics molins fariners, cal destacar les fonts i el balneari construït a inicis del segle XX per explotar el poder medicinal de les aigües sulfatades descobertes al XIX.

**El balneari i el seu entorn són una mostra de les possibilitats de desenvolupament que han significat les aigües més enllà de l'aprofitament estrictament agrícola predominant.**

La zona de la Vall del Riu Corb té una important tradició vitivinícola que es manté malgrat que algunes de les varietats autòctones ja no existeixen o es combinen amb varietats foranes. L'associació Vins del Corb, al



costat de restaurants, i productors agroalimentaris de la Vall, han començat a oferir una ruta gastronòmica entre Vallfogona de Riucorb, Guimerà i l'Ametlla de Segarra impulsada per l'Associació Cultural Vall del Corb. La integració de la gastronomia local de qualitat amb el gaudi del paisatge que proposa aquesta iniciativa pionera a Catalunya contribueix i reforça el sentit de la nostra pròpia proposta.

A través del sender GR-3 el recorregut del Corb es comunica amb la Conca de l'Ondara, de manera que serà el següent àmbit en el qual comprovar els diversos matisos de la relació dels habitants de la zona amb els seus escassos recursos hídrics.





## L'Ondara

L'Ondara neix al terme de la Segarra, corre pel peu de la ciutat de Cervera regant seus horts i entra a l'Urgell on rep el nom del Reguer, indicatiu de la seva principal funció en aquest territori.

Després del seu pas per Tàrrega rep les aigües del Cercavins, passa per Vilagrassa i Anglesola i es dirigeix al Segre si bé després de les canalitzacions aboca les seves escasses aigües en els regadius del canal de l'Urgell. El seu recorregut és d'uns 35 km. La seva conca asimètrica traça una corba en el seu recorregut a través d'amplis valls de fons pla.

En la seva ribera es va establir el poblat ibèric del Pla de les Tenalles i sobre aquest precedents diversos



**No fa massa temps a les peixeres es pescaven barbs i en alguns dels seus tolls era possible banyar-se.**

assentaments romans com la vila romana de Paterna, l'assentament de Sant Pere de la Curullada i la vila romana del Pedregal. El progressiu creixement, especialment de Tarrega, es va forjar a la vora de l'Ondara on encara queda algun testimoni de l'estreta vinculació entre la ciutat i el riu a través de l'horta.

Malgrat l'escàs cabal de l'Ondara, les ocasionals tempestes han generat algunes grans crescudes. La més recordada, la rubinada de Santa Tecla al setembre de 1874 va afectar greument l'horta i els seus camins, sistemes de reg i edificacions. Va desaparèixer llavors l'antic convent dels Agustins i alguns dels seus blocs de



pedra amb detalls de gravats i relleus es poden trobar avui en els murs que limiten els horts del Barceloní.

Amb aquest nom es coneix actualment un petit conjunt d'hortos, vestigi del que hauria estat l'antic cinturó hortícola de regadiu de la capital de l'Urgell.

El nom del conjunt, que segueix la tradició local de denominació per sobrenoms anecdòtic, es deu al fet que un dels seus horts més grans va ser adquirit en 1906 per una família procedent de Barcelona, els Foix-Segués. Durant gairebé la totalitat del segle XX van residir a la masia que van aixecar al mig de l'hort en el qual van conrear cereals, vinya, oliveres i ametllers. La seva producció era venuda per les dones de la família a la parada de la plaça major de Tàrrega. Aquest gran hort i altres menors que seguien el model d'agricultura familiar van ser abandonats progressivament durant l'últim terç del segle XX.



El conjunt d'horts conformava una estructura de parcel·les de diversa extensió delimitades per murs de tàpia -els més antics- o de pedra i maó entre els quals s'encaixa una xarxa de camins anomenats Callet (en referència a un carreró estret en contrast amb Call, carrer gran) sobre la qual es desplega també la xarxa de reg. Cada hort treballat disposa d'una entrada d'aigua que un cop dins es dispersa en el cultiu a través d'una trama de petites canalitzacions. L'estructura que sobreviu actualment, tot i que és producte de la reconstrucció després de la inundació de 1874, s'assenta sobre la distribució espacial i de reg antiga. El callet era a més d'espai d'accés, espai públic, de jocs infantils, d'esbarjo i relacions socials.

La majoria dels horts disposaven de sistemes autònoms de reg a partir de pous i molins però l'aigua de la sèquia era de propietat comun i reforçava el reg quan la capacitat dels pous no n'hi havia prou. L'aigua que circulava per l'anomenada sèquia del Callet variava el seu volum d'aigua en funció del règim de pluges.

Dels molts pous existents en el passat, actualment es mantenen actius set que continuen aportant aigua de reg a un total de nou horts conreats. Sota aquestes terres hi ha, per tant, una font d'aigua considerable de la qual es nodreixen els pous i que probablement proveia d'aigua a la població targarina a l'antiguitat.

Un dels sistemes d'aprofitament d'aquestes aigües subterrànies eren les sinies que funcionaven fins al segon quart del segle XX. Es tracta d'un enginy consistent en una roda horitzontal accionada per un animal de càrrega o tir que en girar o mitjançant un mecanisme d'eixos i cadenes proveïdes de catúfols elevava l'aigua fins a la superfície. D'aquesta manera en algun d'aquests pous del callet una sinia omplia la bassa d'un safareig i des d'allà mitjançant petites canalitzacions els regants dirigien l'aigua als seus cultius.

Els molins elevadors d'aigua o bombes de vent, de finals del XIX o inicis del XX, consistien d'una estructura

cilíndrica de maçoneria que mitjançant algun mecanisme circular activat per la força del vent portava l'aigua per un tub fins a un dipòsit proper. Altres molins de tipus americà eren els formats per una estructura metàl·lica coronada per una plataforma que conté el mecanisme del molí i una roda de aletes ajustable segons la direcció del vent.

Amb la introducció de l'energia elèctrica van deixar de tenir sentit els nombrosos aparells que bombaven l'aigua subterrània destinada al reg mitjançant la força del vent o la tracció animal. Durant els anys setanta del segle XX es van iniciar les obres de entubat i enterrament de bona part de les sèquies de reg i es modernitza la gestió de l'aigua seguint paràmetres d'equitat i racionalització dels recursos.

Una via verda al tram del riu entre el nucli urbà de Tàrraga i el poble del Talladell permet actualment observar les espècies vegetals de ribera, així com els peixeres i el salt d'aigua de l'antiga presa del Pedregal.



Caminada per la Via Verda de l'Ondara. © Radio Tàrraga.



Torre sustentant d'un molí de vent del antic hort del Barceloní de Tàrraga. © Rosa Maria Panades.



El canal d'Urgell sobre el riu Ondara, Anglesola. © Josep M. Casas.





## El Sió

Per últim el Sió, afluent del Segre de cabal petit i irregular en la seva capçalera a causa de l'escassa pluviometria, desenvolupa una conca ben definida des del seu naixement a la Segarra, al llarg del seu recorregut per l'Urgell i la Noguera, fins que mor en el Segre prop de Balaguer.

**Les seves aigües utilitzades com a força motriu dels molins de farina van afavorir la consolidació de poblacions al llarg de la ribera entre Agramunt i Balaguer.**

Els castells que presideixen aquestes poblacions es relacionen amb el procés de reconquesta cristiana si bé la seva subsistència va estar lligada a les explotacions agràries del blat, així com a les de vi i oli.

El majestuós Castell de Montclar és un dels pocs de la ruta del Sió ubicats a l'actual comarca de l'Urgell però la majoria, que s'inscriuen en les veïnes comarques de la Noguera o la Segarra, comparteixen similars característiques.

Així per exemple, el proper castell de Concabella on s'ubica el centre d'interpretació dels Castells del Sió i el veí Castell-Molí de Ratera, molí fariner del segle XVI, tots dos al costat de l'anomenada Font de la Puda, petit embassament que facilitava l'aprofitament de les aigües del riu per al reg dels camps mitjançant la construcció d'un fort desnivell amb grans blocs de pedra, són bona mostra de les implicacions i conseqüències d'aquesta valuosa presència de les aigües en terres àrides.

Els petits embassaments o peixeres d'origen medieval que es descobreixen en el recorregut del riu i que van possibilitar el regadiu dels camps i dels horts, contrasten, com a testimoni de la vida prèvia a la

canalització de l'Urgell, amb l'enorme túnel del segle XIX en l'esmentada població de Montclar.

També conegut com la Mina de Montclar, és tracta d'una de les obres d'enginyeria més importants de totes les que van fer-se en el Canal d'Urgell per la seva envergadura i llargaria, que va requerir de l'esforç d'unes 6.000 persones. La seva construcció va permetre que les aigües del canal salvessin la Serra de Montclar, un dels majors obstacles en la història de la construcció del canal. Entre gener i març, quan no hi passa l'aigua, pot creuar-se prèvia autorització per part de la Casa Canal d'Urgell.



Castell de Montclar.  
© Pablo de la Fuente.



Pont-aqueducte de ferro del canal d'Urgell. © Clara López.

## El Canal de l'Urgell

El canal de l'Urgell va ser en el moment de la seva construcció una de les obres d'enginyeria hidràulica més importants d'Europa, una tasca de dimensions èpiques en alguns dels seus punts, que lentament va transformar les planes terres àrides, llavors cobertes d'espècies vegetals estepàries, en terres de regadiu.

El seu recorregut permet contemplar directament el patrimoni arquitectònic associat a la seva construcció i funcionament així com alguns dels paisatges més clarament marcats per l'existència d'aquestes instal·lacions i contrastar-los amb els vestigis paisatgístics i materials vinculats a les tècniques de treball i de cultiu del passat.



Una de les estructures arquitectòniques singulars del canal és el pont-aqüeducte d'Agramunt, conegut com a Pont de Ferro, que salva la diferència d'altura entre el llit del riu Sió i el canal. Format per una gran biga-caixa d'acer i formigó de tres trams, sostinguda per dos grups de tres pilars de formigó revestits amb planxes d'acer, va ser construït després que la rubinada de Santa Tecla es duigués a l'anterior de pedra, l'any de 1874.

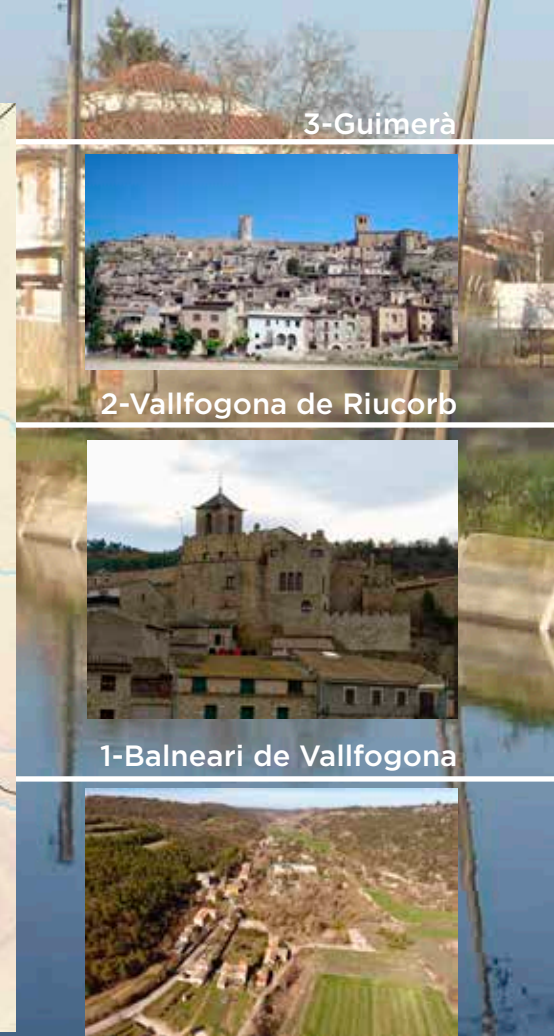
La visita de trams singulars d'aquesta estructura permet vincular la comarca de l'Urgell amb les veïnes del Pla d'Urgell, la Noguera, el Segrià i les Garrigues, també irrigades pel canal i les seves sèquies, a més de transmetre al visitant la serenitat de la unió entre espais verds i blaus tan recentment recomanada pel *Journal of Environmental Psychology*.



## Un exemple de ruta

Els agents específics de l'administració pública, així com els empresaris turístics, són els responsables del desenvolupament de productes finals dirigits a l'activitat turística. No obstant això i a manera d'exemple, es proposa de manera bàsica un dels molts itineraris possibles a través de la comarca de l'Urgell que permeten visualitzar els particulars efectes de la distribució de l'aigua al seu territori.

Aquest itinerari proposa recórrer el territori de sud a nord, començant per la vall del Corb per després pujar a la conca de l'Ondara i continuar pujant per la C-14 fins arribar a la ribera del Sió, un desplaçament que permet passar dels paisatges més muntanyencs als més plans, i contrastar les zones de riberes amb les de secà.



4-Molí de la Cadena



Situem l'inici a la veïna comarca de la Conca de Barberà al Balneari de Vallfogona per seguir el recorregut del riu Corb detenint-nos en dues de les poblacions de la seva ribera, Vallfogona i Guimerà. Totes dues són exemple de consolidacions feudals originades al S XII al voltant del poder econòmic d'un castell i la seva xarxa de molins fariners accionats pel riu a través d'una xarxa de sèquies. Un vestigi d'aquests antics molins de cereal es troba en aquest recorregut.

També al S. XII s'assenta l'ordre del Cister a la vall del Corb. La multiplicació de monestirs es produeix al costat del atorgament de terres i el control de les aigües del riu, com testimonien les ruïnes de Santa Maria de Vallsanta, monestir vinculat al de Vallbona de les Monges.

La antiga agricultura centrada en els cereals, va donar pas a un major conreu de la vinya i l'olivera, i per això el recorregut per la Vall del Corb acaba en una de les moltes explotacions vitivinícoles actuals.

Pujant a Tàrrega, en la conca de l'Ondara, s'ha de visitar Cal Trepat, principal productor de la maquinària agrícola que durant el segon terç del segle XX va modificar les formes de producció agrícola no només d'aquestes terres de l'Urgell, sinó de Catalunya i Espanya. Com la mecanització del camp, la construcció del canal d'Urgell marca un abans i un després en l'agricultura de la comarca i per això aquest recorregut inclou una caminada al costat del canal.

Agramunt, principal població de la Ribera del Sió, on també es van multiplicar castells vinculats al domini de molins fariners, és especialment coneguda pel torró i la xocolata, proposem però, visitar el Espai Guinovart lloc on els elements més bàsics i naturals del territori es relacionen amb l'expressió de les avantguardes artístiques del S. XX.

5-Santa Maria de Vallsanta



6-Vinya i celler de Nalec



9-Espai Guinovart



10-Canal d'Urgell



8-Cal Trepat



11-Mina de Montclar



7-Ceràmica de Verdu



12-Castell de Montclar

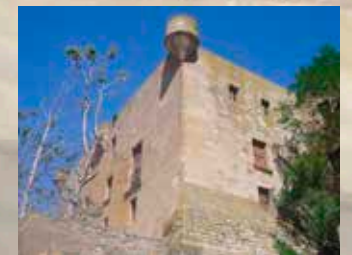


Foto Portada: Canal d'Urgell. © Clara López.

“ ... La explicación a que he llegado es ésta: de los cursos de agua canalizados en las tuberías de Armilla han quedado dueñas ninfas y náyades. Habitadas a remontar las venas subterráneas, les ha sido fácil avanzar en su nuevo reino acuático, manar de fuentes multiplicadas, encontrar nuevos espejos, nuevos juegos, nuevos modos de gozar del agua. Puede ser que su invasión haya expulsado a los hombres, o puede ser que Armilla haya sido construida por los hombres como un presente votivo para congraciarse con las ninfas ofendidas por la manumisión de las aguas. En todo caso, ahora parecen contentas esas mujercitas: por la mañana se las oye cantar.”

Italo Calvino, *Las ciudades invisibles*.



## Conclusió (provisional)

Després d'una revisió dels elements patrimonials i paisatgístics de l'Urgell, es conclou que la identitat del territori es pot abordar des de la seva complexa relació amb l'aigua. La dispar distribució natural d'aquest recurs, contrasta amb el creixent esforç humà pel seu aprofitament. Per això, es proposa utilitzar la xarxa fluvial originària juntament amb la de canalitzacions modernes, com a fil conductor d'un relat que enllaci la història de l'explotació d'aquest recurs amb el desenvolupament econòmic de les seves poblacions i per tant integri els monuments arquitectònics, els recursos museístics i les diverses fires de les seves terres, com a manifestacions i guanys d'aquesta sostinguda lliuta del urgellenc amb el seu medi natural.



CAEM  
Centre d'Art d'Època Moderna



Càtedra TIM

Càtedra de **T**urisme d'**I**nterior i de **M**untanya



Universitat  
de Lleida

  
Diputació de Lleida  
Patronat de Turisme